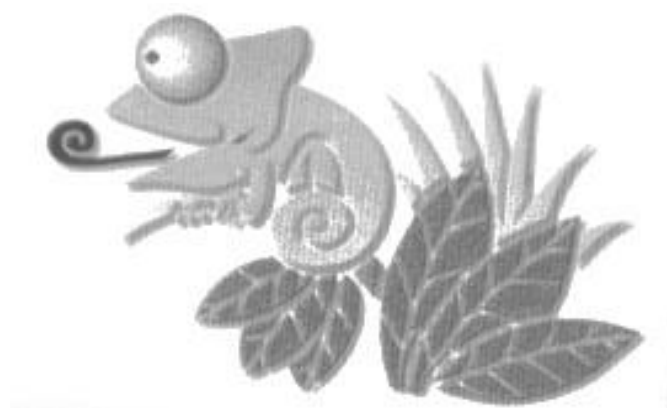


平成21年度

直方市立図書館要覧



表紙／直方市立図書館のマスコット「ユメレオン」

マスコット名はカメレオンからとりました。

カメレオンは体の色を7色にかえ 360 度の視界をもつといわれています。

個性を活かす時代といわれる近年、図書館という知恵と創造の宝庫から多くのことを学び感じとってほしい。

「ユメレオン」は、21 世紀の直方市の文化を、地域のみなさまと共に図書館を舞台に築いていきたい。そして、激しい時代の変化に迅速に対応しながら、あらゆる角度からものごとを見つめ、多様なニーズに応えていきたいのです。

目 次

1. 直方市立図書館の沿革	1
2. 直方市立図書館 歴代館長	5
3. 基本方針(運営方針)	6
4. 予算の状況(21年度決算・22年度予算)	7
5. 図書館の概要	8
6. 蔵書構成	10
7. 利用状況	
(1) サービス指標	11
(2) 新規登録者数(個人・団体)	12
(3) 貸出冊数(一般書・児童書)	13・14
(4) 貸出冊数(うちAV視聴)	14
(5) 広域利用	15
(6) リクエスト状況	16
(7) 相互貸借年間統計	17
(8) 研修等受入・派遣	18
8. 実施事業	
(1) 施策	20
(2) 事業	21
(3) 行事	23
(4) 特集・展示	24
9. ボランティア活動	
(1) 登録・活動状況(窓口・行事ボランティア)	27
(2) 行事ボランティアの紹介	29
10. 組織図・条例・規則	31
11. 新聞・雑誌一覧	38

1. 直方市立図書館の沿革

- 昭和 3年 9月 直方町立図書館開設
- 昭和 6年 1月 市政施行(市立図書館移行)市庁舎別館二階へ
- 昭和25年 9月 図書館法制定に基づき直方市図書館設置条例公布
- 昭和32年 4月 蔵書数17,263冊 人口62,520人
- 昭和34年 8月 図書館新館落成 直方市大字山部34番地
鉄筋コンクリート二階建166坪(548.76平方メートル)
工費 7,623千円
- 昭和34年 9月 直方市立図書館新築移転開館 蔵書数17,640冊
- 昭和35年 6月 レコードコンサートはじまる
- 昭和37年 3月 書庫増築 鉄筋コンクリート二階建
142.88平方メートル(43.22坪)
工費 1,840千円
- 昭和41年 4月 住居表示による町名変更 直方市日吉町9番20号
- 昭和45年 6月 音楽鑑賞教室を開設
- 昭和45年10月 直方市立図書館協議会条例を公布
(昭和25年条例の全部を改正)
- 昭和48年 4月 直方市立図書館条例施行規則施行
- 昭和50年 2月 直方市立図書館の利用に関する規程施行
直方市立図書館の図書資料取扱規程施行
- 昭和50年 3月 蔵書数 36,200冊
- 昭和61年 3月 直方市郷土史料室条例の施行
直方市郷土史料室条例施行規則施行
- 昭和61年 4月 直方市郷土史料室新築 鉄骨二階建115.8平方メートル
工費 18,870千円
図書館事務室及び児童室の改装 工費 7,515千円
- 平成 3年 3月 蔵書数 69,386冊
- 平成 4年 3月 蔵書数 71,835冊
4月 おはなし会はじまる(ボランティアグループ・やまびこ会)
6月 トイレ改良工事 1,618千円
- 平成 5年 3月 蔵書数 74,420冊
- 平成 6年 3月 蔵書数 76,861冊
8月 紙しばいの貸出始める
平成6年度 蔵書数 79,825冊 貸出冊数 116,072冊
初めて10万冊を超える
- 平成 7年 7月 貸出方法の改正(貸出冊数 2冊を3冊に 貸出期間 1週間を2週間に)

平成7年度 蔵書数 83,170冊

平成8年度 蔵書数 84,307冊 貸出冊数 129,058冊

平成9年度 蔵書数 83,783冊 貸出冊数 141,700冊

平成10年 5月 直方市立図書館等基本計画策定

平成11年 3月 直方市立図書館新築工事に伴う実施設計

平成10年度 蔵書数 84,258冊 貸出冊数 142,881冊

11月 生涯学習拠点施設新築工事(図書館・小ホール)入札

平成12年 2月 // // // 起工式

平成11年度 蔵書数 90,750冊 貸出冊数 149,620冊

12月 直方市立図書館設置条例の全部改正

館外貸出を利用できる者の範囲を鞍手郡4町に住所を有する者にまで拡大

平成13年 1月 NCLボランティア登録申請開始

新図書館利用者カード受付開始

3月 直方市立図書館新築工事竣工 直方市大字山部301番地11

旧図書館閉館

平成12年度 蔵書数 92,521冊 貸出冊数 168,966冊

5月 図書館電算システム導入

7月 直方市立図書館新館開館

8月 図書館だより創刊号発刊

NCLボランティア活動開始

平成13年度 蔵書数 108,301冊 貸出冊数 167,908冊

平成14年 4月 福岡県北東部拠点都市圏(5市21町村)にて広域利用開始

直方市立図書館 書評集vol.1 発行 開始

7月 郷土史料整理保存事業(1期)開始(3月まで)

10月 NCLボランティア活動顕彰式 開始

11月 第1回 図書館まつり 開始

12月 13年度 直方市立図書館要覧発行 開始

平成14年度 蔵書数 119,518冊 貸出冊数 250,332冊 登録者数 12,571人

平成15年 4月 直方市立図書館条例施行規則の一部改正

貸出冊数 5冊を10冊に変更(内 雑誌貸出制限冊数 5冊 AV資料 1点)

平成15年 12月 郷土史料整理保存事業(2期)開始

平成15年度 蔵書数 125,656冊 貸出冊数 320,426冊 登録者数 15,495人

平成16年 4月 直方市立図書館条例施行規則の一部を改正

資料の複写に要する費用 10円に変更

平成16年度 蔵書数 131,304冊 貸出冊数 303,669冊 登録者数 17,906人

平成17年 4月 直方市立図書館条例施行規則の一部を改正

(図書館の休館日 祝日を 開館に変更)

9月 学習コーナー常設はじめる
指定管理者制度導入決定

平成18年 1月 図書館だより 23号にて終刊
3月 図書館電算システム更新

平成17年度 蔵書数 140,009冊 貸出冊数 283,839冊 登録者数 19,696人

平成18年 4月 指定管理者制度導入「財団法人 直方文化青少年協会」による運営開始
「図書館だより」を「夢ステーション」に転刊
図書館のホームページをリニューアル
直方市立図書館条例施行規則の一部を改正
図書館の休館日 第三日曜日を開館に変更
図書館の開館時間 土曜開館時間を19時まで開館に変更
図書館の館内整理日 毎月最終水曜日に変更

5月 NCLボランティア顕彰式
7月 第5回図書館まつり(平成18年度「子どもゆめ基金」助成活動)
9月 ホームページからの蔵書検索(Web OPAC)の利用開始
10月 利用者閲覧用 インターネット利用開始
11月 ブックスタート事業開始
読書講演会(平成18年度「子どもゆめ基金」助成活動)

平成18年度 蔵書数 145,712冊 貸出冊数 303,300冊 登録者数 21,529人

平成19年 5月 NCL ボランティア顕彰式
7月 第1回 ユメまつり
(ユメニティのおがたと初の共同事業「図書館まつり」を改め「ユメまつり」とする)
9月 読書推進活動 布の絵本製作講座(平成19年度「子どもゆめ基金」助成活動)
10月 秋の読書まつり(平成19年度「子どもゆめ基金」助成活動)
読書感想文コンクール 表彰式(直方市、宮若市、鞍手郡内の小中学生を対象)
1月 読書ボランティア養成講座(福岡「子どもの読書」関連団体連絡協議会 協力事業)
2月 ブックトーク記録集 発行(平成19年度「地域の図書館サービス充実支援事業」助成活動)
児童用利用案内 作成(平成19年度「地域の図書館サービス充実支援事業」助成活動)

平成19年度 蔵書数 149,667冊 貸出冊数293,898冊 登録者数 22,963人

平成20年 5月 NCL ボランティア顕彰式
6月 ボランティア養成講座 I (おはなし会における著作権)
7月 第2回 ユメまつり
9月 読書推進活動 布の絵本製作講座(平成20年度「子どもゆめ基金」助成活動)

10月 秋の読書まつり(平成20年度「子どもゆめ基金」助成活動)
読書感想文コンクール 表彰式(直方市、宮若市、鞍手郡内の小中学生を対象)
11月 児童書展示会
12月 ボランティア養成講座Ⅱ(ブックトーク中級講座)
1月 図書館見学会
平成20年度 蔵書数 154,285冊 貸出冊数292,504冊 登録者数 24,560人

平成21年 5月 郷土資料室 燻蒸作業
6月 NCL ボランティア顕彰式
ボランティア養成講座Ⅰ(おはなし会の作り方)
7月 第3回 ユメまつり
児童書展示会
9月 読書推進活動 布の絵本製作講座
10月 秋の読書まつり(平成21年度「子どもゆめ基金」助成活動)
読書感想文コンクール 表彰式(直方市、宮若市、鞍手郡内の小中学生を対象)
11月 ボランティア養成講座Ⅱ(ブックトーク実践プレ講座)
12月 ボランティア養成講座Ⅱ(ブックトーク実践講座)
平成21年度 蔵書数 160,587冊 貸出冊数301,756冊 登録者数 25,969人

2. 直方市立図書館 歴代館長

※敬称略

昭和47年度～昭和49年度	安武正紀
昭和50年度	上川考祐
昭和51年度～昭和54年度	飯野純一
昭和55年度～昭和57年度	太田和男
昭和58年度	香月辰司
昭和59年度～昭和60年度	森七三生
昭和61年度	安永瀏一
昭和62年度～平成 2年度	藤田幹男
平成 3年度～平成 7年度	橋本明爾
平成 8年度～平成12年度	内藤康治
平成13年度～平成14年度	加藤直行
平成15年度～平成16年度	豊福崇玲
平成17年度	柴田ムツ子（教育部長兼務）
平成18年度～平成19年度	能間哲子
平成20年度～	野口和夫（財団事務局長兼務）

3. 直方市立図書館 基本方針

自ら耕す自己学習の場が、地域を耕す場となるように。

本と人との出会いの場ばかりでなく、人と人との出会いの場ともなるように。

すべての人が素敵な場で、かけがえのない時間を過ごすことができるように。

直方市立図書館は、そんな場をみなさんに提供する「本のある広場」を目指して、次のように基本方針を定めます。

- 1 直轄地域の中核的図書館としての機能を果たす。
- 1 本を読む・調べるだけでなく、視る・聴く・話す・作る・発表することができる生涯学習時代にふさわしい図書館を創造する。
- 1 新鮮で豊富で多様な資料・情報を持ち、ネットワークを進め、サービスの拡大を図る。
- 1 情報を通して人々がふれあい、交流し、ゆとり・やすらぎ・うるおいのある空間づくりに努める。
- 1 暮らしの中で必要な多くの資料や情報を素早く提供し、すべての人に開かれた、「暮らしの中の図書館」を目指す。
- 1 わくわくどきどき、子どもたちの創造力を育て、「生きる力」を伸ばす施策を展開する。
- 1 郷土の歴史を訪ね、現在の状況を知り、将来のことについて考えるすべての人々に、信頼され常に利用されるよう「まちの頭脳」となる。
- 1 市民(広域住民を含む)とのパートナーシップをふまえ、市民主導を基本に、市民の持っている活力を結集して、新しい時代に対応した図書館活動を推進する。

単位:円

	H21年度決算額	H22年度予算額	備考
人件費	33,151,316	33,384,000	
物件費	26,908,398	25,734,300	
うち資料購入費	8,565,828	8,565,000	
自主事業費	927,817	601,000	ブックスタート、読書感想文コンクール 読書推進活動
計	60,987,531	59,719,300	

5.図書館の概要

(1) 施設概要

開館年月日	2001年7月	創設年月日	1928年12月
所在地	〒822-0034 福岡県 直方市 大字 山部 301-11 ユメニティのおがた内		
電話:0949-25-2240	FAX:0949-23-3902	HP:	http://www.yumenity.jp/library/library.html
構造	鉄筋コンクリート平屋建(一部2階建)	併設	文化ホール「ユメニティのおがた」
敷地面積	6124 m ²	建築面積	2966 m ² *小ホール含む
延床面積	2382 m ² (1階:1936 m ² 2階:446 m ² 郷土史料室を含む)		
閲覧席	一般閲覧室:70 (閲覧席:28、ブラウジングコーナー:16)		
	(ヤングアダルトコーナー:8、レファレンスコーナー:18)		
	屋外読書スペース:12		
	児童閲覧室:53 (閲覧席:46、おはなしコーナー:7)		
	2階:28 (郷土史料室:12、会議室:16)		
	その他専用席:24 (AVブース:4、学習コーナー:16、対面朗読室:4)		
	合計 187席		
収容能力	1階開架部 :約112000 (一般: 約83000 児童: 約29000)		
	2階閉架部 :約32000 閉架書庫 :約66000		
	合計 約21万冊		
設計監理	株式会社 環設計工房		
工期	起工:2000年1月	竣工:2001年3月	
総工費	1652 百万円 (小ホール等を含む)		

(2) システム構成

MARC	TRCMARC Tタイプ		
システム	ソフト:NALIS (NTTデータ)		
	ハード:DELL (OPTIPLEX GX520)		
	端末数	業務用:サーバー2台、クライアント5台	
	利用者端末:OPAC2台	ハンディターミナル:3台	
事務用端末	デスクトップ:3台	ノート:	2台

(3) 職員体制

(H22.3.31現在)

単位:人

	総計	備考	うち司書・司書補
館長	1	財団事務局長と兼任	1
一般職員	2		2
嘱託職員	10		10
臨時職員	1		1
総計	14		14

※職員は全て「財団法人 直方文化青少年協会」からの派遣職員

(4) 開館時間及び休館日

開館時間	平日・土曜	10:00～19:00
	日・祝日	10:00～17:00
休館日	毎週月曜日(祝日と重なるときは開館)	
	毎月最終水曜日(祝日の場合はその翌日)	
	年末・年始(12月29日～1月3日)	
	特別蔵書整理期間(通常2月 10日間)	

(5) 資料の貸出

個人	登録要件	市内	直方市、宮若市、鞍手郡居住者 市内に通勤・通学	
		広域	北九州市、中間市、遠賀町、芦屋町、水巻町、岡垣町、行橋市 豊前市、みやこ町(旧犀川町、旧勝山町、旧豊津町)、吉富町、 築上町(旧椎田町、旧築城町)、上毛町(旧新吉富村、旧大平村) 居住者	
			貸出冊数	市内 10点以内(内雑誌は5点以内、AV資料は1点以内) 広域 10点以内(内雑誌は5点以内、AV資料は貸出不可)
			貸出期間	図書資料 2週間 (15日以内) AV資料・雑誌 1週間 (8日以内)
	団体	登録要件	・市内の小学校、中学校、養護学校、ろう学校、幼稚園、保育園 及び直方市中央公民館	
			・直方市立図書館ボランティアとして登録している団体	
・宮若市内、鞍手郡内に住所を有し、かつ公的事業の推進のため 必要とみとめられる小学校及び中学校				
貸出冊数		20点以内(AV資料は貸出不可) 開架資料より選書		
貸出期間	3週間 (22日以内)			
貸出文庫	登録要件	・市内の小学校、中学校、幼稚園、保育園及び中央公民館		
	貸出冊数	200点以内(AV資料は貸出不可) 貸出文庫資料より選書		
	貸出期間	4ヵ月 (121日以内)		

(6) その他

複写サービス	1枚10円(セルフ) ※著作権の範囲内でのコピー
館内視聴	4ブース(申込制) ※全席 VHS、CD、DVD 視聴可能
学習席	16席(申込制) ※時間制 3部
インターネット	2ブース(申込制) ※1人30分(1度のみ更新可)
駐車場	隣接するユメニティのおがた駐車場を利用いただく
	一般利用者:1時間無料 おはなし会参加者:2時間無料

6.蔵書構成

一般書	蔵書総数	構成比
未分類	6	0.00%
総記	3,448	2.15%
哲学	3,328	2.07%
歴史	6,205	3.86%
社会科学	12,763	7.95%
自然科学	6,157	3.83%
技術・工学	3,288	2.05%
産業	2,845	1.77%
芸術・美術	9,106	5.67%
言語	1,776	1.11%
文学	11,619	7.24%
外国文学	5,129	3.19%
F(日本の小説)	14,625	9.11%
B(文庫本)	3,454	2.15%
BF(文庫本・小説)	5,028	3.13%
家庭1	3,405	2.12%
家庭2	296	0.18%
旅行	3,023	1.88%
パソコン	1,068	0.67%
郷土資料	6,003	3.74%
行政資料	368	0.23%
洋書	513	0.32%
マンガ	1,308	0.81%
障害者向け資料	0	-
点字	215	0.13%
大活字	351	0.22%
計	105,327	65.6%

AV資料	蔵書総数	構成比
ビデオ	1,584	0.99%
カセット	202	0.13%
CD	861	0.54%
DVD	189	0.12%
その他AV	3	0.00%
計	2,839	1.8%

蔵書総数

160,587

児童書	蔵書総数	構成比
未分類	0	0.00%
総記	391	0.24%
哲学	190	0.12%
歴史	1,730	1.08%
社会科学	1,491	0.93%
自然科学	3,367	2.10%
技術・工学	823	0.51%
産業	658	0.41%
芸術・美術	1,722	1.07%
言語	596	0.37%
文学	14,881	9.27%
紙芝居	479	0.30%
絵本	15,776	9.82%
幼児絵本	438	0.27%
布絵本	22	0.01%
大型絵本	17	0.01%
児童文庫	1,753	1.09%
貸出文庫－児童	2,929	1.82%
貸出文庫－絵本	2,272	1.41%
計	49,535	30.8%

雑誌	蔵書総数	構成比
一般雑誌	2,332	1.45%
児童雑誌	254	0.16%
郷土雑誌	300	0.19%
計	2,886	1.8%

6. 利用状況

(1)サービス指標

(H22.3.31現在)

① 年間開館日数	294 日	⑧ 蔵書冊数(雑誌含む)	160,587 冊
② 直方市人口	59,165 人	⑨ 総登録者数※団体等含む	25,969 人
③ 年間貸出冊数(総数)	301,756 冊	⑩ うち 直方市在住登録者数	18,871 人
④ うち 個人貸出冊数	286,450 冊	⑪ 資料費	8,650,078 円
⑤ うち 直方市在住者貸出冊数	219,173 冊	⑫ うち 資料弁償、寄附	85,078 円
⑥ うち 団体貸出冊数	12,111 冊	⑬ 図書館 総経費	60,987,531 円
⑦ うち 館内貸出	3,195 冊	⑭ 総職員数(兼務者を除く)	13 人

直方市民 登録率 $\frac{\text{⑩市民の登録者数}}{\text{②人口}} = \frac{18,871}{59,165} \times 100 = 31.90 \%$
(30.36)

直方市民 一人あたり蔵書数 $\frac{\text{⑧蔵書冊数}}{\text{②人口}} = \frac{160,587}{59,165} = 2.71$ 冊
(2.61)

直方市民 一人あたり資料費 $\frac{\text{⑪資料費}}{\text{②人口}} = \frac{8,650,078}{59,165} = 146.20$ 円
(144.91)

直方市民 一人あたり貸出数 $\frac{\text{④市民の貸出冊数}}{\text{②人口}} = \frac{219,173}{59,165} = 3.70$ 冊
(3.63)

登録者 一人あたり 貸出数 $\frac{\text{③年間貸出冊数}}{\text{⑧総登録者数}} = \frac{301,756}{25,969} = 11.62$ 冊
(12.06)

蔵書 一冊あたり年間貸出数(蔵書回転率) $\frac{\text{③年間貸出冊数}}{\text{⑦蔵書数}} = \frac{301,756}{160,587} = 1.88$ 回
(1.92)

()内は平成20年度数値

行政効果

本年度に貸し出された本を、かりに利用者が自費で購入したとすると、2009年の出版物の平均単価(「出版年鑑2010」参照)×③年間貸出冊数(総数)

$$2,477 \times 301,756 = 747,449,612 \text{ 円 となります。}$$

この金額から、図書館の総経費 を差し引いた額が

$$747,449,612 - 60,987,531 = 686,462,081 \text{ 円}$$

平成21年度はこれだけの還元益(行政効果)があがったこととなります。

(2) 新規 登録者数(個人)

(単位:人)

年令	0-3	4-6	7-12	13-15	16-18	19-22	23-29	30-39	40-49	50-59	60-69	70-	その他	地区合計	割合
直方市内															
赤池	0	1	4	0	0	0	0	2	1	2	0	0	0	10	1.1%
植木	8	3	12	1	1	1	7	16	7	11	10	1	0	78	8.8%
永満寺	3	1	0	0	0	0	3	2	0	2	5	1	0	17	1.2%
上境	1	0	1	0	0	0	2	3	1	2	2	0	0	12	0.8%
上新入	5	1	19	3	1	1	6	10	5	1	14	3	0	69	4.9%
上頓野	3	2	7	0	0	1	6	16	4	4	5	2	0	50	3.5%
感田	5	6	18	1	2	6	24	31	14	12	18	8	0	145	10.2%
下境	2	2	13	0	0	3	6	8	4	10	7	4	0	59	4.2%
下新入	1	0	16	1	1	0	3	9	4	2	8	0	0	45	3.2%
神正町	1	2	4	0	0	0	0	2	1	1	0	0	0	11	0.8%
新知町	1	0	4	0	0	0	0	2	0	1	1	1	0	10	0.7%
新町	0	1	0	0	0	1	0	2	2	0	2	2	0	10	0.7%
須崎町	0	0	1	0	0	1	0	1	2	1	3	0	0	9	0.6%
知古	3	1	5	1	0	0	2	4	1	1	4	4	0	26	1.8%
津田町	0	0	0	0	0	0	0	0	1	1	2	0	0	4	0.3%
殿町	2	0	3	0	0	0	0	0	1	1	0	2	0	9	0.6%
頓野	9	1	13	2	7	1	28	39	15	11	8	11	0	145	10.2%
中泉	1	1	21	0	0	0	3	2	3	1	2	0	0	34	2.4%
直方	0	1	2	0	0	1	2	2	0	1	4	3	0	16	1.1%
畑	0	0	1	0	0	0	0	0	1	1	0	0	0	3	0.2%
日吉町	0	0	4	0	0	0	0	0	3	1	1	1	0	10	0.7%
古町	0	0	3	0	0	0	0	1	3	0	6	0	0	13	0.9%
丸山町	0	0	0	0	0	0	0	0	0	1	0	0	0	1	0.1%
溝堀	1	0	5	0	1	0	0	0	1	1	2	1	0	12	0.8%
山部	7	5	14	2	1	3	7	16	2	9	3	3	0	72	5.1%
その他	6	2	0	0	1	0	1	7	0	0	2	1	0	20	1.4%
市内計	59	30	170	11	15	19	100	175	76	78	109	48	0	890	62.9%
市外(広域利用者)															
鞍手町	0	1	14	3	3	2	8	17	8	3	13	4	0	76	5.4%
小竹町	0	0	40	2	5	0	10	15	6	7	7	3	0	95	6.7%
宮若市	2	2	14	7	15	11	20	29	16	12	9	3	0	140	9.9%
北九州市	2	4	15	3	13	2	11	47	28	9	6	2	0	142	10.0%
中間市	0	0	1	0	1	0	1	2	2	1	1	1	0	10	0.7%
芦屋町	0	0	0	0	0	0	0	0	0	1	0	0	0	1	0.1%
水巻町	0	0	0	0	0	0	0	1	1	1	0	0	0	3	0.2%
岡垣町	0	0	0	0	0	0	0	0	0	0	0	0	0	0	0.0%
遠賀町	0	0	0	0	0	0	1	0	0	0	0	0	0	1	0.1%
行橋市	0	0	0	0	0	0	0	1	0	0	0	0	0	1	0.1%
豊前市	0	0	0	0	0	0	0	0	0	0	0	0	0	0	0.0%
みやこ町	0	0	0	0	0	0	0	0	1	0	0	0	0	1	0.1%
吉富町	0	0	0	0	0	0	0	0	0	0	0	0	0	0	0.0%
上毛町	0	0	0	0	0	0	0	0	0	0	0	0	0	0	0.0%
築上町	0	0	0	0	0	0	0	0	1	0	0	0	0	1	0.1%
その他	0	2	1	1	18	0	6	5	12	5	4	0	0	54	3.8%
市外計	4	9	85	16	55	15	57	117	75	39	40	13	0	525	37.1%
計	63	39	255	27	70	34	157	292	151	117	149	61	0	1,415	100%

(2) 新規 登録者数(団体)

団体貸出	13
貸出文庫	0
ボランティア	0
図書館関係	0
配本車	3
その他	0
合計	16

21年度 登録者計	1,431
21年度 廃業者数	20

登録者累計	25,969
うち 団体登録 総数	103

(3) 貸出冊数 一般書

分類	個人	広域利用	図書館	NCLV	団体貸出	貸出文庫	配本車	館内利用	合計
一般－未分類	0	0	0	0	0	0	0	0	0
一般－総記	1,215	43	223	0	3	0	0	0	1,484
一般－哲学	4,519	168	14	0	5	0	0	0	4,706
一般－歴史	3,605	152	34	0	11	0	0	0	3,802
一般－社会科学	11,593	490	173	2	21	0	0	0	12,279
一般－自然科学	8,773	365	38	0	18	0	0	0	9,194
一般－技術・工学	3,164	149	7	0	0	0	0	0	3,320
一般－産業	4,763	315	8	0	17	0	0	0	5,103
一般－芸術・美術	9,122	395	115	1	45	0	0	0	9,678
一般－言語	1,788	36	4	4	0	0	0	0	1,832
一般－文学	9,264	223	74	4	2	0	0	0	9,567
外国文学	3,882	106	32	0	0	0	0	0	4,020
F(日本の小説)	51,654	1,454	182	0	6	0	0	0	53,296
B(文庫本)	2,660	151	18	0	0	0	0	0	2,829
BF(文庫本・小説)	17,155	373	152	7	0	0	0	0	17,687
家庭1	15,438	831	74	0	2	0	0	0	16,345
家庭2	1,365	46	45	0	0	0	0	0	1,456
旅行	6,112	289	10	0	1	0	0	0	6,412
パソコン	1,623	65	6	0	0	0	0	0	1,694
郷土資料	704	110	49	3	11	0	0	0	877
行政資料	22	0	0	0	0	0	0	0	22
洋書	130	1	1	0	0	0	0	0	132
マンガ	10,840	639	51	0	14	0	0	0	11,544
障害者向け資料	0	0	0	0	0	0	0	0	0
点字	52	0	0	1	0	0	0	0	53
大活字	452	1	0	0	2	0	0	0	455
一般書 計	169,895	6,402	1,310	22	158	0	0	0	177,787

(3) 貸出冊数 児童書

※未設定項目は、分類未設定の資料

分類	個人	広域利用	図書館	NCLV	団体貸出	貸出文庫	配本車	館内利用	合計
児童－未分類	0	0	0	0	0	0	0	0	0
児童－総記	313	28	14	0	2	0	1	0	358
児童－哲学	505	98	20	0	4	0	0	0	627
児童－歴史	2,699	265	36	1	29	0	0	0	3,030
児童－社会科学	1,047	122	122	1	37	2	0	0	1,331
児童－自然科学	3,809	405	490	1	196	0	8	1	4,910
児童－技術・工学	1,649	138	161	0	47	0	0	1	1,996
児童－産業	1,155	109	76	0	31	0	2	0	1,373
児童－芸術・美術	4,230	240	147	1	87	0	0	0	4,705
児童－言語	681	52	42	0	26	0	0	0	801
児童－文学	19,544	1,803	663	5	288	1	66	0	22,370
紙芝居	2,039	76	25	3	147	0	0	0	2,290
絵本	39,994	2,183	1,900	59	936	3	51	0	45,126
幼児絵本	2,447	68	127	0	16	0	0	0	2,658
布絵本	16	0	3	0	0	0	0	0	19
大型絵本	79	4	2	1	1	0	0	0	87
児童文庫	4,372	552	24	0	10	0	0	0	4,958
児童書 計	84,579	6,143	3,852	72	1,857	6	128	2	96,639
貸出文庫－児童	3	0	0	0	0	2,313	0	0	2,316
貸出文庫－絵本	0	0	3	0	0	1,668	0	0	1,671
貸出文庫 計	3	0	3	0	0	3,981	0	0	3,987
一般雑誌	8,929	308	12	0	0	0	0	1	9,250
児童雑誌	440	16	29	0	0	0	0	0	485
郷土雑誌	20	4	0	0	0	0	0	0	24
雑誌 計	9,389	328	41	0	0	0	0	1	9,759
ビデオ	2,778	0	59	17	13	0	0	2,648	5,515
カセット	40	0	0	1	0	0	0	0	41
CD	2,437	0	446	1	0	0	0	159	3,043
DVD	2,740	0	137	5	0	0	0	385	3,267
その他AV	0	0	0	0	0	0	0	0	0
AV資料 計	7,995	0	642	24	13	0	0	3,192	11,866
他館借受資料	1,713	3	2	0	0	0	0	0	1,718
未設定(NULL)	0	0	0	0	0	0	0	0	0
総合計	273,574	12,876	5,850	118	2,028	3,987	128	3,195	301,756

(4) うち AV視聴

分類	館内利用
ビデオ	2,648
カセット	0
CD	159
DVD	385
その他AV	0
計	3,192

(5) 広域利用 ※月ごとの累計のため、サービス指標、登録統計とは数値が異なる

		4月	5月	6月	7月	8月	9月	10月	11月	12月	1月	2月	3月	累計
中間市	登録者数	1	2	2	1	1	0	1	0	1	1	0	0	10
	貸出冊数	65	98	74	58	39	27	37	66	44	70	25	55	658
	貸出利用者数	18	22	23	18	12	13	13	16	10	19	10	16	190
宮若市	登録者数	12	10	7	16	19	12	10	11	9	9	9	16	140
	貸出冊数	1,836	2,106	1,787	2,037	1,982	1,849	1,672	1,762	1,603	1,824	1,309	1,811	21,578
	貸出利用者数	398	429	383	422	423	365	380	378	335	388	263	406	4,570
芦屋町	登録者数	0	0	1	0	0	0	0	0	0	0	0	0	1
	貸出冊数	0	0	6	9	0	3	0	0	0	0	0	0	18
	貸出利用者数	0	0	1	2	0	1	0	0	0	0	0	0	4
水巻町	登録者数	0	0	1	0	0	0	0	1	0	0	1	0	3
	貸出冊数	0	0	0	0	0	0	0	0	5	8	0	0	13
	貸出利用者数	0	0	0	0	0	0	0	0	2	2	0	0	4
岡垣町	登録者数	0	0	0	0	0	0	0	0	0	0	0	0	0
	貸出冊数	6	0	0	1	0	0	0	0	0	0	0	0	7
	貸出利用者数	1	0	0	1	0	0	0	0	0	0	0	0	2
遠賀町	登録者数	0	1	0	0	0	0	0	0	0	0	0	0	1
	貸出冊数	0	8	6	0	6	0	0	0	7	2	0	0	29
	貸出利用者数	0	2	1	0	2	0	0	0	3	1	0	0	9
小竹町	登録者数	10	5	6	9	4	4	36	2	1	2	4	12	95
	貸出冊数	942	1,136	963	1,129	1,182	1,001	999	1,080	891	974	880	1,121	12,298
	貸出利用者数	183	225	191	219	222	197	220	205	164	183	137	215	2,361
鞍手町	登録者数	5	3	7	14	6	6	8	8	7	4	0	8	76
	貸出冊数	942	1,005	801	1,024	1,056	791	890	808	805	816	622	882	10,442
	貸出利用者数	184	182	163	191	199	164	178	155	171	167	126	177	2,057
行橋市	登録者数	0	0	0	0	0	0	0	1	0	0	0	0	1
	貸出冊数	0	0	0	0	0	0	0	16	0	0	7	18	41
	貸出利用者数	0	0	0	0	0	0	0	2	0	0	1	2	5
豊前市	登録者数	0	0	0	0	0	0	0	0	0	0	0	0	0
	貸出冊数	0	0	0	0	0	0	0	0	0	0	0	0	0
	貸出利用者数	0	0	0	0	0	0	0	0	0	0	0	0	0
みやこ町	登録者数	0	0	1	0	0	0	0	0	0	0	0	0	1
	貸出冊数	0	0	1	0	0	0	0	0	0	0	0	0	1
	貸出利用者数	0	0	1	0	0	0	0	0	0	0	0	0	1
吉富町	登録者数	0	0	0	0	0	0	0	0	0	0	0	0	0
	貸出冊数	0	0	0	0	0	0	0	0	0	0	0	0	0
	貸出利用者数	0	0	0	0	0	0	0	0	0	0	0	0	0
築上町	登録者数	0	0	0	0	1	0	0	0	0	0	0	0	1
	貸出冊数	0	0	0	0	0	0	0	0	0	0	0	0	0
	貸出利用者数	0	0	0	0	0	0	0	0	0	0	0	0	0
上毛町	登録者数	0	0	0	0	0	0	0	0	0	0	0	0	0
	貸出冊数	0	0	0	0	0	0	0	0	0	0	0	0	0
	貸出利用者数	0	0	0	0	0	0	0	0	0	0	0	0	0
北九州市	登録者数	9	12	16	29	16	12	13	7	3	9	3	13	142
	貸出冊数	1,132	1,160	1,137	1,671	1,640	1,496	1,316	1,304	1,032	1,126	904	1,159	15,077
	貸出利用者数	207	241	225	299	299	275	264	261	208	229	163	241	2,912
合計	登録者数	37	33	41	69	47	34	68	30	21	25	17	49	471
	貸出冊数	4,923	5,513	4,775	5,929	5,905	5,167	4,914	5,036	4,387	4,820	3,747	5,046	60,162
	貸出利用者数	991	1,101	988	1,152	1,157	1,015	1,055	1,017	893	989	700	1,057	12,115

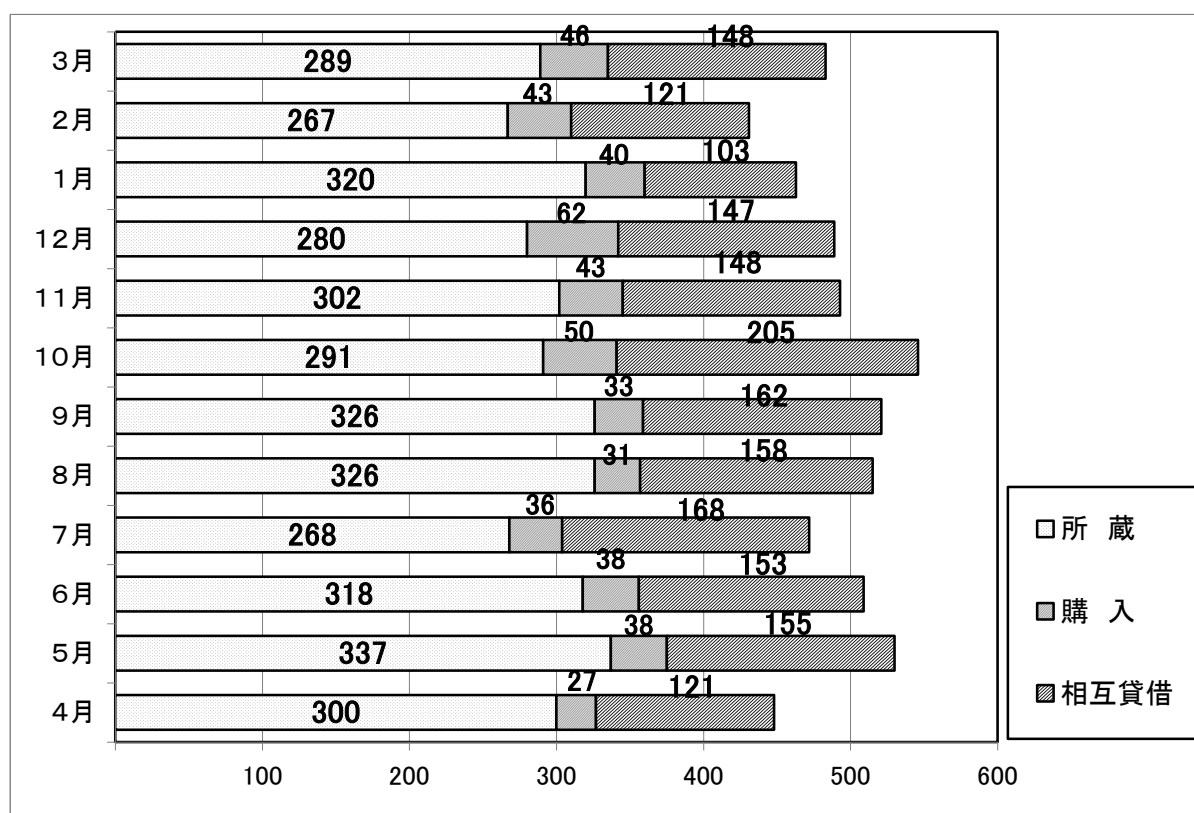
(6) リクエスト状況

(単位:件)

		4月	5月	6月	7月	8月	9月	10月	11月	12月	1月	2月	3月	計	平均
処理 状況	所蔵	300	337	318	268	326	326	291	302	280	320	267	289	3,624	302.0
	購入	27	38	38	36	31	33	50	43	62	40	43	46	487	40.58
	寄贈	0	0	0	0	0	0	0	0	0	0	0	0	0	0.00
	相互貸借	121	155	153	168	158	162	205	148	147	103	121	148	1,789	149.08
予約件数		448	530	509	472	515	521	546	493	489	463	431	483	5,900	491.67

リクエスト状況

(単位:冊)



(7) 相互貸借年間統計

図書館

(単位:冊)

		貸出	借受
1	福岡県立図書館	20	267
2	福岡市総合図書館	3	78
3	福岡市 東図書館	1	0
4	福岡市 中央図書館	2	0
5	福岡市 南図書館	1	0
6	福岡市 城南図書館	2	0
7	筑紫野市民図書館	13	43
8	春日市民図書館	11	33
9	大野城まどかぴあ図書館	7	38
10	宗像市民図書館	36	31
11	太宰府市民図書館	3	31
12	糸島市図書館	43	43
13	古賀市立図書館	5	63
14	福津市立図書館	8	34
15	那珂川町図書館	12	46
16	宇美町立図書館	2	0
17	篠栗町立図書館	2	29
18	志免町立町民図書館	4	41
19	須恵町立図書館	0	1
20	新宮町立図書館	6	38
21	久山町民図書館	0	0
22	粕屋町立図書館	0	28
23	北九州市立中央図書館	101	65
24	北九州市 戸畑図書館	9	0
25	北九州市 門司図書館	4	1
26	北九州市 八幡図書館	4	0
27	北九州市 若松図書館	13	0
28	中間市民図書館	6	43
29	芦屋町立図書館	0	0
30	水巻町図書館	10	33
31	岡垣サンリーアイ図書館	57	41
32	遠賀町立図書館	32	20
33	久留米市立中央図書館	46	64
34	久留米市 田主丸図書館	2	0
35	久留米市 北野図書館	3	0
36	久留米市 城島図書館	2	0
37	久留米市 三潞図書館	4	0
38	朝倉市中央図書館	1	45
39	朝倉市 あさくら図書館	0	40
40	小郡市立図書館	27	3
41	筑前町図書館	0	23
42	筑前町 めくばーる図書館	0	10
43	大刀洗町立図書館	0	0
44	大牟田市立図書館	13	66
45	柳川市立図書館	8	66
46	八女市立図書館	22	36
47	大川市立図書館	0	0

		貸出	借受
48	みやま市立図書館	14	31
49	飯塚市立図書館	16	0
50	田川市立図書館	0	1
51	嘉麻市立山田図書館	3	1
52	嘉麻市立碓井図書館	4	0
53	嘉麻市立嘉徳図書館	4	0
54	嘉麻市立稲築図書館	0	0
55	桂川町立図書館	6	50
56	添田町立図書館	21	25
57	糸田町図書館	15	0
58	川崎町立図書館	0	0
59	行橋市立図書館	43	37
60	豊前市立図書館	1	0
61	苅田町立図書館	10	18
62	みやこ町中央図書館	1	44
63	みやこ町 勝山図書館	0	1
64	築上町図書館	0	0
65	上毛町立図書館	0	0
66	うきは市立図書館	9	37
67	県外図書館	7	2

図書室

		貸出	借受
68	鞍手町公民館図書室	1	0
69	宮若市中央公民館図書室	363	0
70	筑後市中央公民館図書室	2	22
71	OTOLEインボーホール図書室	0	2

学校・大学図書館等

		貸出	借受
72	県内大学図書館	0	0
73	県外大学図書館	0	0

貸出冊数	1,065
借受冊数	1,671

(8) 研修等受入・派遣

〈1〉視察・見学等 受入

No.	受入日	種別	団体名	人数	内容
1	6/26	見学	直方聾学校	1	施設見学
合計			1団体	1名	

〈2〉職場体験・実習生・10年研修等 受入

No.	対象	種別	団体名	人数	受入期間
1	生徒	職場体験	中間東中	4	7/7~7/9
2	教員	10年研修	植木中	1	7/23、28、30~8/1
3	教員	10年研修	直方東小	1	7/23、24、28、30、31
4	教員	研修	竜徳高校	1	8/22、23、29
5	生徒	職場体験	直方二中	3	6/9~6/12
6	生徒	職場体験	直方三中	3	6/9~6/12
7	生徒	職場体験	竜徳高校	1	9/15~9/17
合計			6団体	14名	

〈3〉調べ学習・施設利用等 受入

No.	受入日	種別	団体名	学年	対象人数
1	9/17	施設利用	中泉小学校	1・2	35
2	10/15	施設利用	小竹南小学校	2	28
3	11/27	施設利用	福地小学校	2	20
4	12/8	施設利用	中泉小学校	1	27
5	12/9	施設利用	新入小学校	2	49
6	12/18	施設利用	直方西小学校	4	27
7	1/15	施設利用	植木小学校	3	36
8	3/4	施設利用	直方北小学校	3	47
9	3/10	施設利用	小竹北小学校	2	14
10	3/19	施設利用	直方西小学校	4	27
合計			10団体		310名

(8) 研修等受入・派遣

〈4〉講演等 派遣

No.	受入日	種別	団体名(対象)	人数	内容
1	7/28	講義	直方国語科研究会	20	ブックトークの講義と作成指導
2	9/29 10/6 10/13	講義	小竹町中央公民館	13	読書ボランティア養成講座
3	11/12 11/19 12/3	講義	乳幼児とお母さん	10	絵本入門講座
4	11/28	講演	直方母と女性教職員の会	30	学校・家庭での読み聞かせ
5	2/1	整理指導	感田小学校	27	学校図書室整理
合計			5団体	100名	

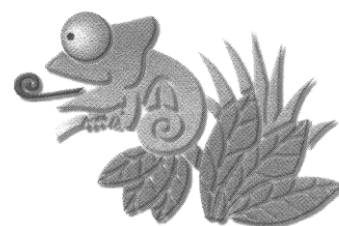
〈5〉ブックトーク等 派遣

No.	受入日	種別	団体名(対象)	学年	人数	クラス	テーマ
1	4/22	ブックトーク	小竹西小学校	5	23	1	たべもの
			〃	6	15	1	ことば
2	9/24	ブックトーク	中泉小学校	1	27	1	たのしいあき
3	10/8	ブックトーク	新入小学校	2	49	2	うみべのいきもの
4	10/27	ブックトーク	下境小学校	1	45	1	みず
			〃	2	42	1	どうぶつ
	11/10		〃	3	42	1	楽器
			〃	4	43	1	旅
	11/20		〃	5	39	1	カギ
			〃	6	43	1	くうねるところすむところ
5	12/4	ブックトーク	直方南小学校	1・2	35	2	おいしいごちそう
			〃	3・4	28	2	手紙
			〃	5・6	28	2	空のとびかた
6	12/8	ブックトーク	植木小学校	2	46	2	うみべのいきもの
7	1/26	ブックトーク	植木中学校	2	52	2	伝える伝わる
8	1/28	ブックトーク	福地小学校	3	25	1	手紙
				4	20	1	旅
9	2/5	ブックトーク	直方北小学校	2	37	1	楽器
合計			9団体	639名	24クラス		

8.実施事業

(1)施策

事業名	時期	内容
図書館協議会 第1回	6月5日	・平成20年度 事業報告と平成21年度 事業計画
		・読書感想文コンクールの協力依頼
図書館協議会 第2回	11月20日	・平成21年度 実績報告、後期予定
		・平成22年度 事業計画(案)
図書館協議会 第3回	3月5日	・蔵書点検報告、平成21年度後期事業報告
		・平成22年度事業計画 報告
窓口ボランティア 前期募集	7月15日～ 8月18日	・窓口ボランティアとして活動できる方を新規に募集
		・活動内容は配架作業等
窓口ボランティア 後期募集	1月15日～ 3月20日	・窓口ボランティアとして活動できる方を新規に募集
		・活動内容は配架作業等
特別蔵書整理期間	2月16日 ～25日	・平成21年度 蔵書点検実施



(2)事業

事業名	時期	内容
図書館ボランティア 顕彰式	6月5日	<ul style="list-style-type: none"> ・長年活動していただいている方を対象に顕彰式を行う ・窓口ボランティア(100時間:7名、200時間:3名、300時間:2名、400時間:1名、500時間:1名のうち参加9名) ・行事ボランティア(50回活動:2団体のうち参加2団体代表者)
ボランティア養成講座 (おはなし会の 作り方)	6月11日 6月25日 (全2回)	<ul style="list-style-type: none"> ・おはなし会のプログラムの組み立てについて講義と実践 ・主に行事ボランティア対象。参加:1回目13名、2回目7名(申込16名) ・受講者から希望者を募り、図書館でおはなし会を実施
第3回ユメまつり	7月18、19日	<ul style="list-style-type: none"> ・ユメニティのおがたと共同開催 ・映画「おっぱいソバレー」の上映 ・科学実験ショー、勾玉づくり、紙飛行機とばし、手作り楽器体験など ・行事ボランティアらによる人形劇、お話会の開催 ・映画上映会、ブックリサイクル、中川音五郎展、点字体験など
児童書展示会	7月21日～ 8月2日	<ul style="list-style-type: none"> ・調べもの・ものがたりなどの小中学生向けの図書約700点を展示・紹介し、学校図書館の選書・購入の参考としてもらう ・図書館(直方市立、福岡県立)の学校向けのサービスを紹介 ・対象:市内小中学校の学校図書館担当者 ・参加者:8名6校(植木中、一中、南小、西小、北小、植木小)
読書感想文・画 コンクール	募集:7月21日 ～9月8日 審査会:9月15日 表彰式:10月25日 展示会:10月31日 ～12月11日	<ul style="list-style-type: none"> ・子ども読書推進活動、学校連携事業の一環として読書感想文・画コンクールを実施、作品は自由 ・直方市内、鞍手郡内、宮若市内の小中学生を対象に公募 ・入賞作品の文集発行 ・応募者:419名、入賞者:44名、表彰式参加者:117名
布絵本作成講座	9月4、11、25、 10月2、9日 計5回	<ul style="list-style-type: none"> ・布絵本の作成を通して、子どもと本の関わりの必要性や本のぬくもりを伝える 1人1作品を作成 ・講師:「ゆずりはの会」(県立図書館布の絵本作成ボランティア)より3名 ・参加者: 延べ95名(申込20名) ・完成作品は図書館資料として貸出
講座から生まれた おはなし会	9月19日	<ul style="list-style-type: none"> ・「おはなし会プログラム作り方講座」受講者4名のおはなし会 ・参加者: 延べ94名(2回にわけて実施)
秋の読書まつり H21年度 子どもゆめ 基金 助成事業	10月25日	<ul style="list-style-type: none"> ・秋の読書週間にあわせ、本に親しむ機会として開催 ・おはなし会や、科学絵本の読み聞かせ、万華鏡づくりを開催 ・参加者:おはなし会38名、読み聞かせ38名、万華鏡づくり50名
ボランティア 養成講座プレ講座	11月27日	<ul style="list-style-type: none"> ・ブックトーク初心者のためのプレ講座を実施 ・参加者:7名(申し込み8名)
ボランティア養成講座 (ブックトーク 実践講座)	12月11、18、 1月15、22日 計4回	<ul style="list-style-type: none"> ・おはなし会や読み聞かせでつかえるブックトークの作成を目的に講師を招き、ブックトークの実践講座(講義・実演)を開催 ・講師:坂梨秀子氏(福岡県立図書館) ・参加者:延べ39名(申し込み15名)

(2)事業

事業名	時期	内容
定例事業		
NCLV定例会	偶数月 第1金曜日	・ボランティア方の交流の場として開催。図書館に対する 要望等出れば、会終了後に報告してもらう
ブックスタート 事業	毎月1回実施	・市内に生まれた7ヶ月を迎える全ての赤ちゃんを対象
		・職員とボランティアにより毎月、乳幼児健診時に実施
		・平成21年度配布率 対象560組に対し、配布546組
		配布率は97.7%(平成22年3月末現在)

<その他>

- ・配本車サービス
- ・図書館要覧発行
- ・書評集発行

(3)行事

行事名	時期	内容
映画上映会 (行事ボランティア) 土曜シアター	毎月第2土曜	ビデオ上映会を毎月第2土曜日に開催
お話会 (行事ボランティア) ごらくとんぼ どんぐりころころ なのはな教室 まほうの箱 ママりんご 昔ばなし語ろう会 麦のこ やまびこ会 わらべ座	毎月土、日 3~4回実施	人形劇、読み聞かせ、パネルシアター等のお話会
大人のおはなし会	1月23日	おとなのためのストーリーテリングの会
		出演: 語りの会 (ことばの風)
職員おはなし会	5月23日	手遊び、読み聞かせ等のおはなし会
	8月16日	
	1月16日	

おはなし会のようす



(4)特集・展示

	期間	タイトル	内容
一般	4/8～5/26	BEST OF BOOKS 2008	2008年に貸出の多かった一般書 BEST100を展示。
	5/28～7/5	今年生誕100周年を 迎える人々	今年生誕100年を迎える太宰治や松本清張を特集。
	7/7～8/25	ビジネス特集	ビジネスに関わるマナーや仕事術・コミュニケーション・ビジネスのヒントになるような本を特集。
	8/27～ 10/27	司書のおススメ本特集	図書の紹介カード、返却しおり、ミニ新聞「そっとおとどけ」などに載せた本の紹介文を集めて本と一緒に展示。
	10/29～ 12/23	外国文学賞	外国の文学賞を受賞した作品を特集。
	12/25～ 2/14	翻訳家特集	翻訳家にスポットをあてて特集展示。
	2/26～ 4/11	書評集メモリアル	2009年の書評集発行に合わせ、紹介本(一般書)の展示。あわせて過去の書評集で紹介した本も展示する。
児童	3/31～ 5/19	いろ、いろいろ	絵本を印象に残る色別に分けて展示。また、いろに関わるものもあわせて特集。
	5/20～7/9	いきものいっぱい	動物(いきもの)や昆虫など、大きないきものからちいさないきものまで種々の本を紹介。
	7/10～ 8/30	夏休み特集	読書感想文の課題図書、自由研究に役立つ本など、夏休みに役立つ本を特集。
	9/1～ 10/27	歴史特集	歴史や歴史上の人物などの本を特集。
	10/29～ 11/24	め・みみ・はな・くち・て ～五感～	みてみよう・きいてみよう・かいてみよう・しゃべってみよう・さわってみようの5つにわけ、美術・音楽・料理・ことばの本を特集。
	11/25～ 2/14	クリスマス・お正月	クリスマスの本を中心に、おいしいお菓子作りの本など、クリスマスを楽しむ本を展示後、お正月にまつわる本の展示。
	2/26～ 4/11	書評集メモリアル	2009年の書評集発行に合わせ、紹介本(児童書)の展示。あわせて過去の書評集で紹介した本も展示する。

・・・図書館行事の様子・・・

ボランティア顕彰式（6月5日）



図書館ボランティアのみなさんへ、市長から感謝状が手渡されました。

第3回ユメまつり（7月18日、19日）



点字体験や勾玉づくり、ブックリサイクル、おはなし会など。ユメニティ・図書館間では、中川音五郎氏の作品展示も開催。

講座「おはなし会の作り方」（6月 全2回）

講座から生まれたおはなし会（9月19日）



おはなし会のプログラムづくりについての講座を開催。受講者によるおはなし会も実施しました。

布絵本講座（9月～10月・全5回）



今年度は「プレゼント」を作成。講座の最後にはおはなし会も実施しました。

読書感想文コンクール表彰式（10月25日）、作品展示会（10月～12月）



秋の読書まつり（10月25日）

（平成21年度「子どもゆめ基金」助成活動）



影絵の上演や、科学実験、てづくり教室を開催しました。

ブックトーク実践講座 （12月～1月・全4回）



ブックスタート事業 （毎月1回実施）



9. ボランティア活動

(1) 登録・活動状況

○窓口ボランティア○

《登録人数》

	合計	男性	女性	うち中高生	
				男性	女性
1期(H13年 7月～)	36	11	25		
2期(H13年 9月～)	1	1	0		
3期(H13年11月～)	5	0	5		
4期(H14年 6月～)	6	2	4		
5期(H15年 1月～)	2	0	2		
6期(H15年 6月～)	2	0	2		
7期(H15年 7月～)	0	0	0		
8期(H16年 1月～)	2	1	1		
9期(H16年 4月～)	0	0	0		
10期(H16年 8月～)	1	0	1		
11期(H17年 1月～)	0	0	0		
12期(H17年10月～)	2	0	2		
13期(H18年 3月～)	1	0	1		
14期(H18年 5月～)	14	1	13		1
15期(H19年 3月～)	8	1	7		
16期(H19年 9月～)	6	0	6		
17期(H20年 5月～)	2	0	2		1
18期(H20年 9月～)	4	1	3		2
19期(H21年 5月～)	5	0	5		
20期(H21年 10月～)	3	1	2		
計	100	19	81	0	4

《月別活動延人数》

	活動人数	活動日数	一日平均(人)	《活動内容》
4月	75	25	3.00	・配架
5月	53	26	2.04	・図書館まつり
6月	87	24	3.63	
7月	90	26	3.46	
8月	70	25	2.80	
9月	87	25	3.48	
10月	89	26	3.42	
11月	74	25	2.96	
12月	84	24	3.50	
1月	74	24	3.08	
2月	66	17	3.88	
3月	74	26	2.85	
計	923	293	3.15	

○行事ボランティア○

《登録団体数》

登録活動内容	登録団体	登録人数
読み聞かせ	7	52
ブラックパネルシアター	1	11
ビデオ上映	1	9
人形劇	1	6
朗読	1	21
計	11	99

《活動回数》※ユメまつり行事、読書感想文コンクールでの催し含まず。

	活動回数	活動団体	行事参加者(図書館利用者)		
			大人	子ども	計
4月	4	4	45	16	61
5月	3	3	50	13	63
6月	6	6	67	54	121
7月	2	2	33	9	42
8月	4	4	57	24	81
9月	3	3	40	13	53
10月	4	4	53	19	72
11月	3	3	48	36	84
12月	6	6	59	31	90
1月	2	2	52	10	62
2月	3	3	20	27	47
3月	4	4	68	56	124
計	44	44	592	308	900

○その他ボランティア○

《登録団体数》

登録活動内容	登録団体	登録人数
郷土史	2	13
ブックスタート	1	11
計	3	24

《郷土・ブックスタート活動回数》

	郷土史		ブックスタート	
	活動回数	活動団体	活動回数	活動人数
4月	4	2	1	3
5月	3	2	1	5
6月	5	2	1	4
7月	5	2	1	3
8月	2	2	1	4
9月	5	2	1	4
10月	5	2	1	3
11月	5	2	1	4
12月	4	2	1	3
1月	4	2	1	1
2月	4	2	1	4
3月	4	2	1	1
計	50	24	12	39

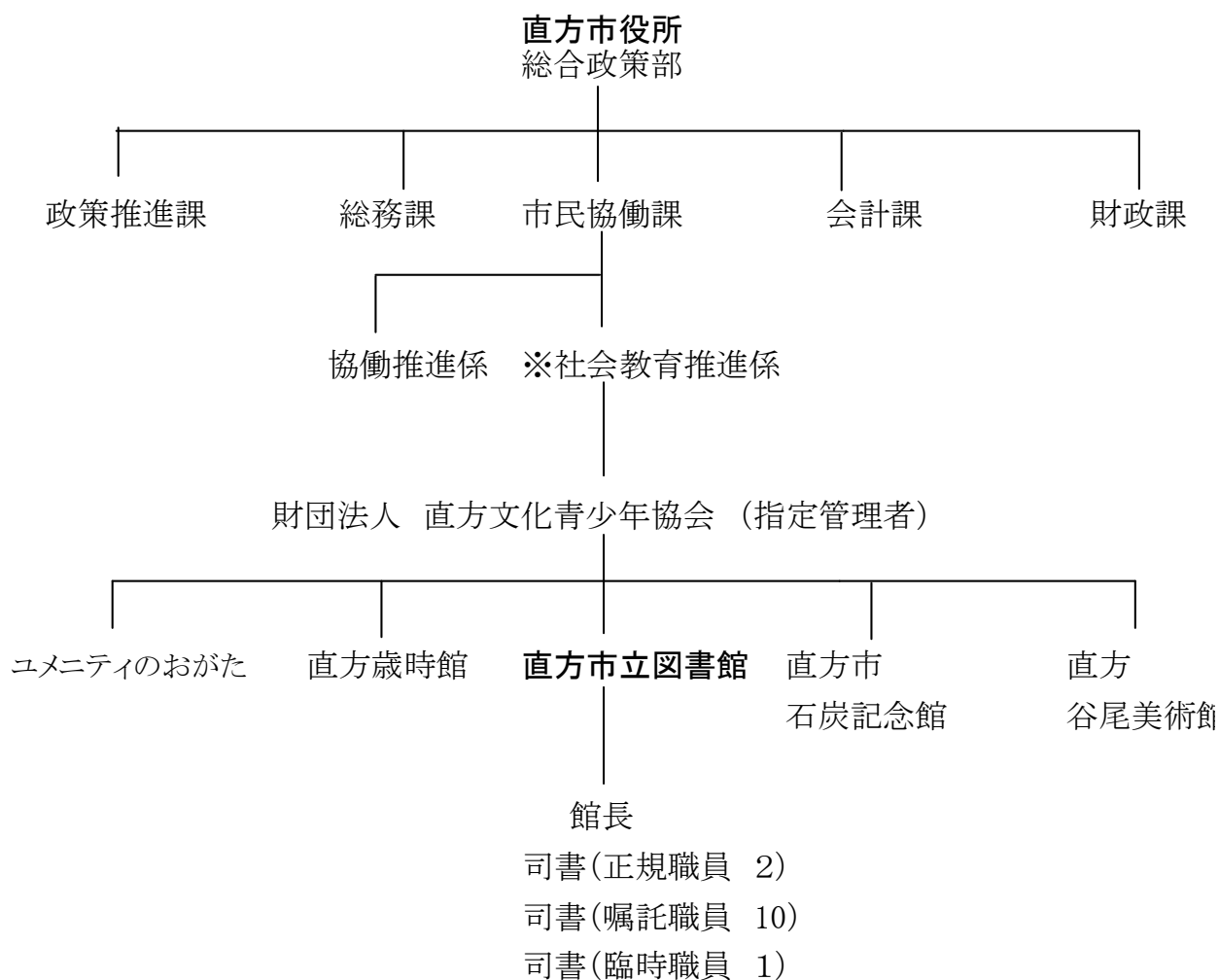
(2) 行事ボランティアの紹介

活動人数、活動年：平成21年4月現在

グループ名	活動内容紹介(グループの自己紹介)
土曜シアター	「映画が好き」「ボランティアが好き」ということで集まった6名です。市内には映画館がなかったため、活動をはじめました。月1回の上映ですが、皆さんに喜んでもらえるプログラムを作ろうといろいろ知恵を絞っています。お揃いのTシャツでみなさんのご来場をお待ちしています。
ごらくとんぼ	宮若市子ども劇場のメンバーを中心に人形劇をしたり、朗読の勉強会などの活動をしているグループです。絵本の読み聞かせ、手作りパネルシアター、紙芝居、人形劇などを行っています。
どんぐりころころ (西小絵本の会)	直方西小学校で朝自習の時間に、読み聞かせを行っている母親を中心に集まっている会です。子育ての中で出会った素敵な本を、いろんな子どもたちに伝えたい。自分たち自身も、もっともっとたくさんの絵本に出会いたい。そんな思いで、活動に参加しています。
なのはな教室	会を始めて27年、会員は80歳代までの10名でパネルシアター制作および上演を実施。乳幼児から大人まで幅広くパネルシアターによる昔話・童謡・歌を通して活動しているボランティアグループです。特に青少年には、ものの善悪の判断、人の温かさ、やさしさなどの基本的倫理観などを養い、楽しさ・夢・希望・感動を与えられればと、ひとつひとつ心をこめて手作りしています。会員募集中。
まほうの箱	公民館の「絵本読み聞かせ講座」後、受講生で会を発足して12年経ちました。直方市内の小学校や幼稚園、図書館で「絵本の読み聞かせ」を行っています。各小学校の保護者のみなさまの参加も増えてきました。平成12年から、図書館の行事ボランティアとして、小さな子どもさんたちとふれあう機会を得て、楽しい時間を過ごしています。
ママりんご	下境幼稚園のお母さんたちが中心となり産声をあげて6年。少しでもたくさん子ども達に「明るい夢と希望」を贈っていきたいとの思いで、手づくりの大型絵本、人形劇を主にユメニティ小ホールで公演しています。
昔ばなし 語ろう会	昔ばなしを、「語り」で聴きたいと思われませんか？「語り」や「わらべ唄」は、魂を鎮める力があるといわれます。語り手の話をゆったりと聴き、昔の人達の智慧や勇気、笑いに共感しながら、この世を生き抜く力を頂きましょう。

グループ名	活動内容紹介(グループの自己紹介)
<p>麦のこ</p>	<p>直方・鞍手子ども劇場のメンバーを中心に、0・1・2歳を対象とした読み聞かせを、毎月第2火曜日の午前11時から「おはなしコーナー」にて行っています。小さい時から、お母さんと共に絵本の楽しさにふれてもらいたいと思います。</p>
<p>やまびこ会</p>	<p>朗読ボランティア養成講座修了生が会を結成して21年。現在13名で活動中です。本を読んでもほしいと言われれば、どこへでもでかけるつもりです。お役に立てることが最高の喜びです。現在、図書館・養護老人ホーム・小中学校がおもな活動の場です。会員募集中。</p>
<p>わらべ座</p>	<p>直方・鞍手子ども劇場のお母さん達で結成。ただ劇を見るだけでは物足りず、人形劇やパネルシアターを演じる楽しさを知りました。保育園・老人ホーム・図書館等で活躍しています。</p>
<p>さざなみ会 (声のボラン ティア)</p>	<p>昭和50年、19人で始まり小さくても消えずに広がることを願って「さざなみ会」と名づけられ、34年経った今は約20名。「市報のおがた」の録音をはじめ、対面朗読室もできたので、ご希望の本をご希望のときに読んであげる。そんな活動にも取り組んでいます。今後は高齢者・弱視の方へのサービスを広げていきたいと考えています。</p>
<p>直方 郷土研究会</p>	<p>直方郷土研究会有志によって構成。直方市史編纂時に使用された各種資料の分類整理を行っています。</p>
<p>直方市史 資料研究会</p>	<p>直方市郷土史料室所蔵の古文書資料の解説及び目録整理にあたっています。</p>
<p>ブックスタート ボランティア</p>	<p>図書館が行っている、「ブックスタート事業」。このブックスタートの当日のお手伝いをしています。受付や、順番待ちの保護者や赤ちゃんに絵本の読み聞かせをしたりしています。現在登録数は12人。 図書館の職員と一緒に毎月、7ヵ月健診の日に活動しています。</p>

10. 組織図・条例・規則



※図書館については、直方市教育委員会の権限に属するが、
「直方市長に対する事務委任規則」により、
社会教育推進係が教育委員会より図書館業務の事務委任を受ける。

〇直方市立図書館条例

条例第32号

直方市立図書館設置条例（昭和25年直方市条例第33号）の全部を改正する。

（趣旨）

第1条 この条例は、図書館法（昭和25年法律第118号。以下「法」という。）第10条の規定に基づき直方市立図書館（以下「図書館」という）の設置、管理及び運営に関し、必要な事項を定めるものとする。

（名称及び位置）

第2条 図書館の名称及び位置は、次のとおりとする。

名称	位置
直方市立図書館	直方市大字山部301番地11

（指定管理者による管理）

第3条 直方市教育委員会（以下「教育委員会」という。）は、図書館の設置目的を効果的に達成するため、地方自治法第244条の2第3項の規定により、指定管理者に図書館の管理を行わせるものとする。

2 指定管理者は、直方市公の施設における指定管理者の指定手続き等に関する条例（平成17年直方市条例第19号）第4条各号のいずれにも該当し、かつ図書館の運営を行う能力を有するものとする。

（指定管理者の業務）

第4条 指定管理者が行う業務は、次のとおりとする。

- （1） 図書館の維持管理に関すること。
- （2） 法第3条に規定する図書館業務に関すること。
- （3） その他図書館の管理上、教育委員会が必要と認める業務

（職員）

第5条 図書館に館長その他必要な職員を置く。

（開館時間）

第6条 図書館の開館時間は、10時から19時までとする。ただし、日曜日及び国民の祝日に関する法律（昭和23年法律第178号）に規定する休日（以下「休日」という。）は、10時から17時までとする。

2 前項の規定にかかわらず、指定管理者は、図書館の管理上必要と認めるときは、教育委員会の承認を得てこれを変更することができる。

（休館日）

第7条 図書館の休館日は、次のとおりとする。ただし、指定管理者が必要と認めるときは、教育委員会の承認を得てこれを変更し、又は臨時に休館することができる。

- （1） 月曜日。ただし、休日を除く。
- （2） 館内整理日（毎月最終水曜日。ただし、その日が休日に当たるときは、その翌日とする。）
- （3） 12月29日から翌年1月3日まで
- （4） 特別蔵書整理期間（毎年10日以内で指定管理者が定める期間）

（入館の制限）

第8条 指定管理者は、次の各号のいずれかに該当する者に対しては、入館を拒み、又は退館を命ずることができる。

- （1） 他人に迷惑をかけ、又は資料等若しくは施設を損傷するおそれがあると認めるもの
- （2） 管理上の指示又は指導に従わないもの
- （3） 管理上支障があると認めるもの

(損害賠償)

第9条 入館者は、施設、付属設備又は資料等を破損し、又は滅失したときは、これを原状に回復し、又はその損害を賠償しなければならない。

(委任)

第10条 この条例に定めるもののほか、図書館の管理及び運営に関し必要な事項は、教育委員会が別に定める。

附 則

この条例は、平成18年4月1日から施行する。

○ 直方市立図書館条例施行規則 ※様式は省略

直教委規則第8号

直方市立図書館設置条例施行規則（平成12年直方市教育委員会規則第2号）の全部を改正する。
（趣旨）

第1条 この規則は、直方市立図書館条例（昭和25年直方市条例第33号。以下「条例」という。）第10条の規定に基づき、直方市立図書館（以下「図書館」という。）の管理及び運営に関し必要な事項を定めるものとする。

（館内利用）

第2条 開架されている資料は、所定の場所で自由に利用することができる。ただし、次の各号に掲げる場合は、当該各号に定める様式により利用の申請をしなければならない。

- (1) 視聴覚資料の館内利用 視聴覚資料利用申請書（様式第1号）
- (2) 館長が指定する資料の利用 指定資料利用申請書（様式第2号）
- (3) 学習席又はインターネットの利用 学習席・インターネット利用申請書（様式第3号）

（館外貸出しを利用できる者の範囲）

第3条 次に掲げる者は、資料（ただし、視聴覚資料を除く。）の個人貸出しを受けることができる。

- (1) 直方市内、北九州市内、行橋市内、豊前市内、中間市内、芦屋町内、水巻町内、岡垣町内、遠賀町内、小竹町内、鞍手町内、宮田町内、若宮町内、犀川町内、勝山町内、豊津町内、椎田町内、吉富町内、築城町内、新吉富村内及び大平村内に住所を有する者

(2) 直方市内に通勤又は通学する者

2 次に掲げる団体は、資料（ただし、視聴覚資料を除く。）の団体貸出しを受けることができる。

- (1) 直方市内の小学校、中学校、養護学校、ろう学校、幼稚園、保育園及び直方市中央公民館
- (2) 直方市立図書館ボランティアとして登録している団体
- (3) 鞍手郡内に住所を有し、かつ、公的事業の推進のため必要と認められる小学校及び中学校

3 視聴覚資料の館外貸出しを受けることができる者は、次に掲げるものとする。

- (1) 直方市内及び鞍手郡内に住所を有する者
- (2) 直方市内に通勤、通学する者
- (3) 直方市内に事業所を有する団体で館長が適当と認めるもの

4 前三項の規定にかかわらず、館長が特に必要と認める場合は、個人又は団体に資料を貸し出すことができる。

（図書館利用者カード）

第4条 資料を館外で利用しようとする者は、あらかじめ個人にあつては直方市立図書館利用者カード申込書（様式第4号。以下「利用者カード申込書」という。）に、団体にあつては直方市立図書館団体利用者カード申込書（様式第5号。以下「団体利用者カード申込書」という。）に必要事項を記入のうえ、本人又は団体であることを確認できる証明書等を提示して、館長に申し込まなければならない。

2 館長は、前項の申込みがあつたときは、その内容を審査し適当と認めたときは、直方市立図書館利用者カード（以下「利用者カード」という。）を交付する。

3 利用者カードの交付を受けた者（以下「登録者」という。）は、利用者カードを紛失し、汚損し、又は利用者カード申込書若しくは団体利用者申込書に記載した内容に変更が生じたときは、利用者カード申込書又は団体利用者カード申込書に必要事項を記入のうえ、速やかに館長に申し込まなければならない。

4 登録者は、利用者カードを他人に譲渡し、又は転貸してはならない。

5 利用者カードが登録者本人以外の者に使用され損害が生じた場合は、その責めは登録者本人に帰するものとする。

6 利用者カードの有効期限は、個人にあつては登録の日から3年とし、団体にあつては登録の日の属する年度の末日までとする。

7 登録者は、有効期限を更新しようとするときは、本人又は団体であることを確認できる証明書等を提示しなければならない。

(利用者カードの提示)

第5条 登録者は、資料の貸出しを受けようとするときは、利用者カードを職員に提示しなければならない。

(貸出し冊数及び期間)

第6条 資料の貸出し冊数及び貸出し期間は、次のとおりとする。ただし、特別の理由により館長が必要と認める場合は、この限りでない。

区分	資料の種類	貸出し限度数	貸出し期間
個人	図書	雑誌及び視聴覚資料と合計して10冊まで	15日以内
	雑誌（ただし、最新号は除く。）	5冊まで	8日以内
	視聴覚資料	1点まで	
団体	図書	20冊	22日以内

(貸出文庫)

第7条 貸出文庫は、市民の図書の利用に資するため、市内の小学校、中学校、幼稚園、保育園及び中央公民館に対して資料を貸し出すものとする。

2 貸出文庫を利用しようとする場合の手続きは、第4条に規定する団体利用者の利用手続きの例による。

3 貸出文庫の貸出し冊数は、200冊を限度とし、貸出し期間は121日以内とする。

(貸出しの制限)

第8条 館長は、貴重な図書、参考図書等その他館外利用を不相当と認めた資料については、貸出しを制限することができる。

2 前項の規定により貸出しの制限を受けた資料の貸出しを受けようとするものは、特別貸出申請書（様式第6号）により館長に申請しなければならない。

3 館長は、前項の申請により必要と認めたときは、特別貸出許可書（様式第7号）を申請者に交付し、資料を貸し出すものとする。

(貸出し停止等の措置)

第9条 館長は、利用者が正当な理由なく期限内に資料の返納を怠ったとき、又はその他不都合な行為があったときは、一定の期間貸出しを禁止し、又は登録を取り消すことができる。

(返還の請求)

第10条 利用者が貸出し期間を過ぎても資料を返還しないときは、館長は、当該資料の返還を請求しなければならない。

(資料の弁償)

第11条 利用者が、資料を紛失し、又は破損したときは、館長の指示に従い、現品又は館長が定める相当の代価をもって弁償しなければならない。

(寄贈)

第12条 図書館は、資料の寄贈を受けることができる。この場合において、当該資料は、他の資料と同様に取り扱うものとする。

(資料の相互貸借)

第13条 資料の相互貸借については、図書館が定める範囲外から借り受ける場合は、その費用を利用者に請求できるものとする。

(資料の複写)

第14条 資料の複写を依頼しようとする者は、資料複写申込書（様式第8号）により館長に申し込まなければならない。

- 2 館長は、利用者が資料の複写を希望するときは、著作権法（昭和45年法律第48号）第31条に規定する範囲において、これを行うことができる。
- 3 前項に定めるもののほか、館長が必要と認める資料を複写しようとする者は、特別複写申込書（様式第9号）により館長に申し込まなければならない。
- 4 前項の申込書を審査し適当と認めるときは、館長は特別複写承認書（様式第10号）を交付し、これを承認するものとする。
- 5 複写に要する費用は、利用者の負担とし、1枚につき10円とする。

（委任）

第15条 この規則に定めるもののほか、図書館の利用に関し必要な事項は、教育委員会が別に定める。

附 則

この規則は、平成18年4月1日から施行する。

様式第1号

（第2条関係）

様式第2号

（第2条関係）

様式第3号

（第2条関係）

様式第4号

（第4条関係）

様式第5号

（第4条関係）

様式第6号

（第8条関係）

様式第7号

（第8条関係）

様式第8号

（第14条関係）

様式第9号

（第14条関係）

様式第10号

（第14条関係）

○ 直方市立図書館資料取扱要綱 ※様式は省略

直教委告示第4号

直方市立図書館の図書館資料取扱要綱（平成12年直方市教育委員会告示第2号）の全部を改正する。

（図書館資料）

第1条 直方市立図書館において取扱う図書館資料（以下「資料」という。）は、おおむね次に掲げるものとする。

- （1） 図書類 書籍、加除式法令集
- （2） 逐次刊行物 新聞、雑誌、小冊子
- （3） 視聴覚資料 カセットテープ、ビデオテープ、コンパクトディスク、DVD、写真、絵画
- （4） 電子情報 フロッピーディスク、CD-ROM

（資料保管責任者）

第2条 館長は、資料の出納及び保管の責を負う。

（資料の受入れ及び整理）

第3条 資料の受入れ及び整理は、図書館電算システム上で行うとともに、次の簿冊により行う。

- （1） 図書原簿（様式第1号）
- （2） 視聴覚資料原簿（様式第2号）

（資料の除籍）

第4条 資料の除籍については、直方市立図書館除籍基準による。

2 除籍する資料のうち館長が特に必要と認めるものは、電磁的記録として保存するものとする。

（除籍の報告）

第5条 資料を亡失又は破損（修理可能の場合を除く。）等の事由により除籍したときは、館長は、教育委員会に報告しなければならない。

（統計）

第6条 館長は、図書館の利用状況等について当該月分を翌月10日までに、又当該年度分を当該年度終了後60日以内に、教育委員会に報告しなければならない。

附 則

この要綱は、平成18年4月1日から施行する。

様式第1号

（第3条関係）

様式第2号

（第3条関係）

1.1. 新聞・雑誌一覧

購入雑誌一覧		合計	81誌
雑誌名	刊行	備考	
一般誌	計	71誌	
ア ar	月刊	新規	
あうる(旧 図書館の学校)	月刊	独自	
アサヒカメラ	月刊		
NHKおしゃれ工房	月刊		
NHKきょうの健康	月刊		
NHKきょうの料理	月刊		
NHK趣味の園芸	月刊		
NHK短歌	月刊		
NHK俳句	月刊		
Oggi	月刊		
おい街	月刊		
大相撲	月刊	独自	
オール読物	月刊		
オレンジページ	隔週		
カ CARTトップ	月刊		
外戸本	月刊		
福岡ウォーカー	月刊		
暮らしと健康	月刊	県分担	
暮らしの手帖	隔月	県分担	
クロワッサン	月2	新規	
芸術新潮	月刊		
月刊クーヨン	月刊	新規	
月刊ビジネスアスキー	月刊	新規	
現代の図書館	月刊	独自	
コットンフレンド	季刊	新規	
子づれDE CHA・CHA・CHA	季刊		
サ サライ	隔週		
CDデータ	月刊		
JR時刻表	月刊		
シティ情報ふくおか CLASS	月刊		
じゃらん九州発	月刊		
週刊新潮	週刊		
週刊文春	週刊		
週刊ベースポース	週刊	新規	
小説新潮	月刊		
SCREEN	月刊	新規	
すてきな奥さん	月刊		
Seven teen	月刊	新規	
タ TIME ジャパン版	週刊		
ダ・ヴィンチ	月刊		
旅	隔月		
たまごクラブ	月刊		
つり人	月刊		
鉄道ファン	月刊		
図書館雑誌	月刊	独自	
ナ NATIONAL GEOGRAPHIC	月刊		
Number	隔週		
Newton	月刊		
日経PC21	月刊		
日経WOMAN	月刊		
日経エンタテイメント!	月刊		
日経ヘルス	月刊		
日経マネー	月刊		
non・no	隔週		

雑誌名	刊行	備考
ハ BE-PAL	月刊	
ひよこクラブ	月刊	
BRIO	月刊	新規
PRESIDENT	隔週	
婦人公論	隔週	
プラス1リビング	季刊	
文芸春秋	月刊	
マ Mac Fan	月刊	
ミセス	月刊	
MEN'S Non-no	月刊	
MORE	月刊	
ヤ NET WORK magazine	月刊	新規
ラ リベラシオン	月刊	独自
歴史街道	月刊	
児童誌		計 10誌
ア おおきなポケット	月刊	独自
おひさま	月刊	
カ かがくのとも	月刊	図書
こどものとも	月刊	図書
こどものとも0.1.2	月刊	図書
こどものとも年少版	月刊	図書
こどものとも年中向き	月刊	図書
子供の科学	月刊	
タ たくさんのふしぎ	月刊	図書
ハ ほっぺ	季刊	
寄贈雑誌一覧		合計 7誌
雑誌名	刊行	備考
ア イエヒト	季刊	新規
カ コピライト	月刊	
タ 点字 厚生	隔月	
ナ 菜殻火	月刊	独自
西日本文化	隔月	独自
日本の民藝	隔月	県分担
ハ 武道	月刊	
マ 万燈	月刊	独自

保存年限・・・1年間

購入新聞一覧	合計	7誌
紙名	刊行	備考
朝日新聞	朝・夕	県分担
朝日小学生新聞	朝	
スポーツニッポン	朝	
西日本新聞	朝・夕	
日本経済新聞	朝・夕	
日本聴力障害新聞	月刊	
毎日新聞	朝・夕	
読売新聞	朝・夕	

保存年限・・・1年間

その他	
紙名	備考
官報	

保存年限・・・1年間

県分担・・・県分担保存雑誌
 独自・・・当館独自保存雑誌
 図書・・・1年後、図書として受入

平成 21 年度 直方市立図書館要覧
発行年月日 平成 22 年 12 月

直方市立図書館

〒 8 2 2 - 0 0 3 4
福岡県直方市大字山部 3 0 1 番地の 1 1
ユメニティのおがた内
T E L : 0949 (25) 2240
F A X : 0949 (23) 3902